

# IDENTITA ČESKÉ KRAJINY Z POHLEDU ARCHITEKTA

1. Úvod
2. Interpretace
3. Projekty

(Urbanistický design a návrh v kontextu s identitou území)



## ÚVOD

# Identita české krajiny

*Víme-li, kdo jsme a odkud přicházíme, má naše identita pevné základy. Bez této znalosti se podlamuje. Toto vědění má dopad na naše zdraví, jak psychické, tak tělesné. Také posiluje nebo oslabuje sociální soudržnost, hodnoty a stabilitu (...). Jde také o schopnost míst poskytnout nám jistotu, zakořenit nás. Musíme vytvářet místa, kam lidé patří; místa, která náleží tam, kde jsou, a budovy, které na tato místa patří .....*

Christopher Day



Příspěvek se zabývá problémem implementace zachování identity českého území, sídel a krajiny ve formě konkrétních projektů v dimenzích identity prostoru i času řešeného genia loci území. Druhý projekt byl projekt jihočeské obce Doudleby, která drží dávnověkou tradici slovanského kmene Doudlebů. Zde se mimo jiné ve formě kombinace naučné stezky a technologie GPS-caching podařilo výrazně zvýšit zájem jak u místních obyvatel, tak i návštěvníků území. Podobný projekt využívající naučnou stezku integrované do historické křížové cesty byl také řešen pro jihočeskou obec Chyšky.

## Interpretace jako nástroj architekta

Dědictví a s ním ztotožnění (identita) může být chráněno a docíleno, protože je někdo, zpravidla větší skupina lidí, považuje za důležité. Interpretace druhým lidem všechny tyto cenné hodnoty umožňuje poznat a docenit

Venkovský prostor je podstatným zdrojem našeho poznání. Jeho čtením čtením můžeme podvědomě, jen jakoby mimochodem porozumět našemu vývoji a odkazu předků.

*Kdo jiný by měl umět číst v krajině než architekti? „Pro toho, kdo v ní umí číst, je krajina daleko spolehlivějším průvodcem odhalujícím vlastní původ než značná část lidských výkladů dějin, protože krajina je konkrétní a věcná, nic nepropaguje, nic neskrývá a není vůči ničemu zaujatá. Navíc krajina umí hrát i terapeutickou roli. Má úžasnou schopnost hojit rány a působit na lidskou duši smířlivě.“*

Místo vizualizuje, doplňuje a symbolizuje způsob, jímž člověk pochopil prostředí. Teprve spojení symbolizace a vizualizace může dát člověku pravou existenciální oporu.



Důležitým nástrojem k realizaci je vyřešení interpretace místa z pohledů místních obyvatel a také interpretace z externího pohledu (rekreační potenciál, naučně výchovná funkce a podobně) tak, aby došlo k zájmu nejen o udržení ale i posílení jedinečných vlastností řešeného území a sídla.

## Metoda interpretace

Metoda interpretace (z latinského slovesa *interpretor* = vykládat, vysvětlovat) je založena na spojení subjektivní a objektivní roviny lidského vnímání. Její podstata tkví ve vyvolání sdílení nadšení pro dané místo s druhými lidmi. Klíčovým aspektem je zde citové zaujetí pro danou věc. Tato metoda byla poprvé uplatněna v druhé polovině 19. století správou amerických národních parků ve snaze získat podporu širokého okruhu lidí pro uchování a záchranu přírody.



Prakticky metoda spočívá v tom, že místní akční skupina „interpretů“ identifikuje místní historické, kulturní a přírodní zajímavosti. Při tom se neobejde bez kontaktu s místními

rodáky, pamětníky a institucemi. Za asistence odborného konzultanta zvolí nejvhodnější

formy interpretace shromážděných dat, zaměřené na místní obyvatele i návštěvníky území

## Projekt revitalizace areálu Brněnec

- Brněnec je moravská obec s historickou tradicí z doby průmyslové revoluce, ze které se zachoval chátrající areál textilní továrny Vitka, nyní typický brownfield.



- Obec také měla před druhou světovou válkou významnou židovskou menšinu. V letech 1944 a 1945 zde byl zbudován koncentrační pracovní tábor.
- Dnes již ani továrna ani židovská menšina neexistuje, ale obojí je stále součástí historického genia loci. Proto se projekt zaměřil na pokračování této historické tradice v nové formě vědeckého inkubátoru 21. století.



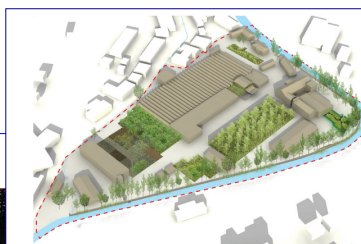
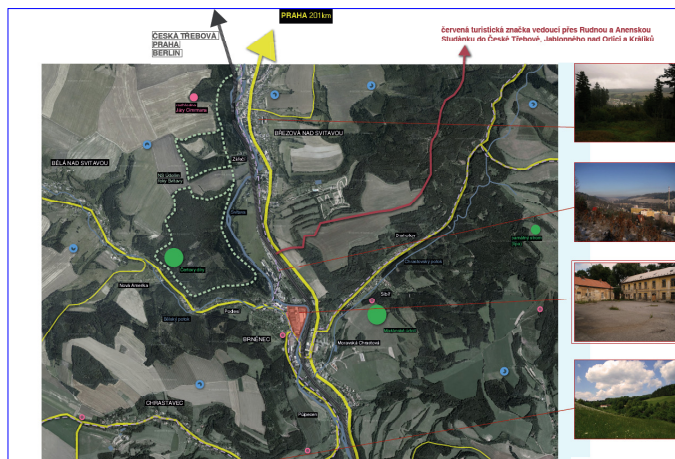
Prvním popisovaným projektem je projekt revitalizace areálu textilní továrny z konce 19. století a počátku 20. století v Brněnci, kdy v sídle byla dnes již neexistující židovská menšina. Nejdůležitějším úkolem bylo nalézt nové funkční využití jednotlivých chátrajících budov i volného pozemku tak, aby bylo možné areál propojit s obcí a navrátit ho zpět do života v nové funkci vědeckovýzkumného inkubátoru s cílem uchovat původní multikulturní technickou památku. Ačkoli tyto dva roky byly pro továrnu do jisté míry určující, šlo pouze o malý úsek v její více než dvousetleté historii. Návrh se proto nesoustředí na přestavbu v pomník či monument týkající se těchto dvou let. Více jde o zachování industriálního ducha místa, určité zakonzervování prostoru, který by měl však ožít různými aktivitami, měl by být zpřístupněn lidem a vytvořit nové kulturní centrum obce. Vzhledem k tomu, že továrnu vlastnil a rozvíjel židovský rod Löw-Beerů, byla pro areál zlomovým bodem druhá světová válka. Majitel s rodinou na poslední chvíli unikl do Velké Británie a byl nucen továrnu prodat. Noví majitelé z Vídně záhy továrnu prodali rozporuplnému Oskaru Schindlerovi, který v části areálu zřídil židovský pracovní tábor na výrobu nábojnic. V druhé, novější části areálu fungovala továrna MEWA vyrábějící hlavice a součástky pro německé kulometry. (KT Brněnec, 2007)

Pro továrnu v Brněnci se Oskar Schindler rozhodl z důvodu jejího umístění. Schindlerova továrna byla v roce 1944 uzavřena a bylo rozhodnuto urychleně likvidovat i mnohé tábory a samozřejmě jejich vězně. Schindler tak musel řešit zásadní otázku co dělat dál. Rozhodl se pro přesunutí továrny včetně jejich dělníků do vnitrozemí. Tím začaly přípravy známého Schindlerova listu, který obsahoval jména zhruba sedmi set mužů a tří set žen. Ti byli přesunuti do továrny v Brněnci, kde byl vybudován tábor, který se stal součástí komplexu koncentračního tábora Gross-Rosen.

Začátkem května 1945 se Schindler připravoval k útěku před rychle postupující Rudou armádou. Továrnu opustil 9. května 1945, kdy byla osvobozena ruskou armádou, a úspěšně se pokusil dostat do amerického okupačního pásma, kde byl

## Projekt revitalizace areálu Brněnec

Bývalá textilní továrna - dnes vědecký inkubátor



Navržena byla částečná demolice dále adaptace a částečná asanace zbylých staveb. Bylo navrženo nové funkční využití jednotlivých budov i volného pozemku tak, aby byl areál propojen s životem obce. Akcentem byl i návrh naučné stezky spojující areál s okolní krajinou.

strana 6



Zpracovávaný areál tvoří centrum obce Brněnec/ Moravská Chrastová v Pardubickém kraji na hranici Čech a Moravy. Nachází se na pravém břehu řeky Svitavy a z druhé, východní strany je ohraničen Bělským potokem. Díky své poloze tvoří při pohledu z okolních svahů výhledovou dominantu obce.

Okolní krajina je tvořena mozaikou lesů, polí a luk, jejichž rozmístění je dáno místními reliéfními podmínkami. Strmé svahy často nedovolují používat plochy jako ornou půdu. Tyto výrazné terénní modelace ale také poskytují nespočet výhledů do krajiny i klidných míst podél vodních toků. **Charakteristika území**

Brněnec (německy *Brünnlitz*) se rozkládá po obou stranách historické česko-moravské zemské hranice, zhruba 15 km jihovýchodně od Svitav. Místopisně spadá mapované území do mikroregionu Brněnec. Konkrétně do obce Brněnec, v okrese Svitavy, v Pardubickém kraji. Obec s rozšířenou působností, pod kterou Brněnec patří, jsou Svitavy. Katastrální výměra je 6,29 km<sup>2</sup> a obec se člení na 3 katastrální území: Moravská Chrastová, jež se celá nachází na Moravě a obsahuje základní sídelní jednotku Moravská Chrastová; Chrastová Lhota ležící v Čechách obsahuje jednu základní sídelní jednotku Chrastová Lhota a Brněnec, jehož většina se nachází na území Čech a obsahuje dvě základní sídelní jednotky: Brněnec a

## Projekt revitalizace areálu Brněnec

Některé z budov jsou strženy, na jejich místě vzniká nová náves. Výroba je poštěně ale částečně zachována. V historické části je umístěn pomník Židovství. Ve východní části areálu bylo rozšířeno a zpřístupněno koryto řeky Svratky. Naučná stezka prochází skrz areál.

současný stav

výrobní areál

Pomník Judaismu

výrobní areál s téměř 100% zpevněného povrchu, z části nevyužívaný a nevyhovující, oplocený a neprůchozí

Pohled na areál od kuchyňské zahrady, na konci osy je v průhledu vidět historické náměstí

naučná stezka

pořádková část

urbanistní pomník

historická část

studijní část

kulturní výrobní část

Zachován původní půdorys některé stavby, nepoužívané nebo nepoužitelné jsou nahrazeny plochami zeleně s různými atmosférami. Výroba je částečně zachována, stejně jako historická část, navíc přibývá studijní část pro víceleté praxovníky. Turistická stezka nepřechází anižem a májí i historickou část s pomníkem, kam je však ze stozky možný přístup.

strana 7

Koncepce obnovy je založena na faktu, že tento areál býval ve své době velmi racionálním, funkčním a promyšleným místem, které bylo schopné pojmout několik stovek dělníků. V dnešní době však o tyto prostory není dostatečný zájem, jsou prostorově nadhodnoceny, částečně nefunkční a neschopny dalšího provozu. Výroba je zde však stále alespoň částečně zachována. Zároveň se areál nachází v malé obci a nelze zde tedy uvažovat se stejným využitím, jako bývá u brownfields podobného typu ve velkých městech, tedy přestavbou na byty nebo administrativu, případně dalším zahuštěním zástavby. Hlavní ideou návrhu bylo využití již stávající struktury areálu, zachování zpevněných cest komunikací a části staveb. Nové vegetační plochy vznikají téměř výhradně na místech vybouraných nefunkčních budov a dodržují půdorysy původních staveb. Tím je i při modernizaci a přestavbě zachován duch místa a celý areál se tak stává jakýmsi pomníkem dříve existujícího továrního komplexu.

Jedinečnost celého areálu z velké míry závisí na jeho historii, která je v návrhu zvýrazněna. Kulturní těžiště komplexu leží v severní části areálu, kde se nacházejí budovy s pohnutou historií. Nejen Schindlerův rodinný dům, ale také barák, ve kterém byli ubytováni zde pracující Židé a náměstí, spíše plac, kde Židé pravidelně nastupovali do práce, a kde jejich pobyt v tomto komplexu začínal. Hlavním bodem bylo proto zachování atmosféry historického náměstí, tedy zachování okolních budov i příchodu.

Při navrhování nových ploch vegetace byl kladen důraz na využití druhů vytvářejících přirozená seskupení, na druhy původně pěstované a využívané, na jednoduchost založení, případně na produkční stránku rostlin. Nově vytvořené plochy vegetace, tedy jakési izolované zahrady, mají nejen různá využití, ale i různé atmosféry, které jsou podpořeny použitím rozdílných materiálů na cesty a druhovým složením záhonů.

Hlavní vstup do areálu je zachován, je však zvýrazněn a celý vstupní prostor je zpřehledněn a očištěn. Nové vstupy vznikají z navržené stezky, jež prochází po

# Projekt revitalizace areálu Brněňec

**babččina zahrádka**  
naučná zahrada zpracovaná detailně v kartě č. X. naučná zahrada

**prokráčení stezky**  
dál do krajiny...

**ochoděná k památníku**  
i ze stezky podél řeky se dá dostat do historického jádra areálu, a to přímo k pomníku. V tomto místě je třeba umístit pod stromů zbytky areálu a návštěvník tedy místo může minout bez povšimnutí. Z levky ale vedou stromě kamenné schůdky, po jejich vystoupení se člověk ocitne přímo v "centru" pomníku.

**informační tabule**  
jsou řešeny netradičně oslovovým písmem umístěným v lavoce a pak dále v krajíně. Na začátku i konci stezky vystupuje oslovový písa ze země a tvoří jakési tvorčnické k cestě.

**pozorování ptáků**  
rozšíření stezky směrem pod stávající střechy, vyhledání odpočívadla a výhledem na řeku i do výrobního areálu. Na stromech jsou navěšena krmítka ve podobě rámu od obrazů. Utk, tak mohou pozorovat žví, nevěšše se měníci ptáci obrázky.

**ptáčení vosků**  
vodní koto umístěné v focu pohání pleťací stroj, jenž ze zde vyrobené vlny vytváří asi 40 cm širokou pleteninu. Ta se po určité době vždy uschne a zraje. Takto vzniklé šály mohou být atraktivním suvenýrem z tohoto místa.

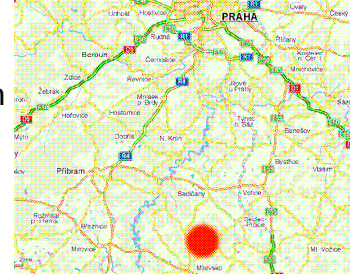
**vstupní brána**  
do naučné stezky, vedoucí ze začátku po pravém břehu řeky Svatavy, se vstupuje symbolickou branou. Ta je zhmátná velmi jednoduše až minimalističky z materiálu LiTraCon - světlé propouštějícího betonu. Brána tak symbolicky odklání ubarizovanou část od přírodní.





## Projekt Chyšky

- Navržená naučná stezka **Krajina slavných Chyšecko** byla vytvořena ve spolupráci se základní školou a obecními úřady v Chyškách a Nadějkově.
- Celková délka navržené trasy je necelých 12 km a je rozdělena do dvou okruhů.
- Stezka propojuje dvě sousední naučné stezky Nadějkovsko a Petrovickou naučnou stezku.
- Naučná stezka je integrována do místní křižové cesty.
- Stezka je koncipovaná také pro místní obyvatele, kteří ji mohou využít ke procházce, kterou mohou začít i ukončit na různých místech trasy.



Podobný projekt využívající naučnou stezku integrovanou do historické křižové cesty byl také řešen pro jihočeskou obec Chyšky. Hlavní hodnotou tohoto regionu je vzhledem k malému zastoupení průmyslu velmi

dobře dochovaná krajina s nenarušenou přírodní rovnováhou a s kvalitním čistým ovzduším,

k čemuž nepochybně přispívá i vysoká nadmořská výška. Kopcovitý terén s loukami a poli

je lemován lesy a menšími hájky a remízky, což poskytuje dobré zázemí pro rostliny

i živočichy.

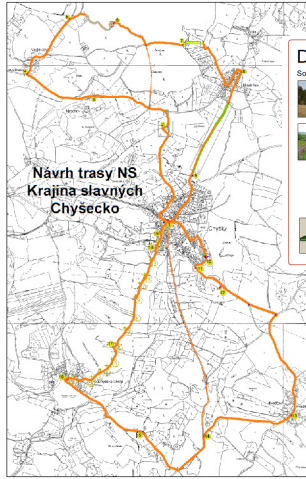
Druhem zasluhujícím zvýšenou pozornost v tomto regionu je prstnatec májový (*Dactylorhizza majalis*) z čeledi vstavačovitých, lidově nazývaný „kukačka“.

Prstnatec

májový patří mezi ohrožené a chráněné druhy. Vyskytuje se na zamokřených loukách

a mokřadech.

# Projekt Chyšky



### Detail C - Květnatá louka

Současný stav    Návrh

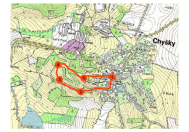
Pohledy na květnatou louku s grafickým znázorněním barevnosti

### Detail D - Ovočná alej

Současný stav    Vizualizace    Návrh

### Naučná stezka Chyšcko - Krajina slavných

1. Úvodní informační panel



- #### Legenda
- Trasa naučné stezky
  - Značka naučné stezky
  - Zastavení NS a informačním panelem
  - Zastavení křižové cesty
  - Laloky
  - Trvalé travní porosty
  - Pole
  - Vodní plochy a toky
  - Průmyslové zóny
  - Silnice II. třídy
  - Silnice III. třídy
  - Místní komunikace
  - Potoky a lezeň cesty



# projekt Chyšky

**Fotografie**



Mnoho pastevců: od stádozvá, lodětní a ovčácké



Kostel sv. Probops – dominanta obce Chyšky



Odvážně odměřená Medla, kamenná stěda a vádíky

**MAPA**



**Legenda**

- Trase výhledu ze země
- Závěrečná zastávka
- Závěrečná zastávka
- Závěrečná zastávka
- Závěrečná zastávka
- Závěrečná zastávka
- Závěrečná zastávka
- Závěrečná zastávka
- Závěrečná zastávka
- Závěrečná zastávka
- Závěrečná zastávka
- Závěrečná zastávka
- Závěrečná zastávka
- Závěrečná zastávka
- Závěrečná zastávka
- Závěrečná zastávka
- Závěrečná zastávka
- Závěrečná zastávka
- Závěrečná zastávka
- Závěrečná zastávka
- Závěrečná zastávka
- Závěrečná zastávka
- Závěrečná zastávka
- Závěrečná zastávka
- Závěrečná zastávka


Růžová cesta

————— (při hranici obce) (1 km) ————— (při hranici obce) (1 km) —————


**SEZNAM JEDNOTI UVYCH ZASTAVENÍ:**

1. Úvodní informační panel	11. Danci ohora
2. Ubytování v okolí krmné	12. Pohleď a dnočká
3. Farní kostel sv. Václava a pastevnická	13. Svatá Alžběta a cihlářská
4. Hantohraná pamiatková zóna Vodňany	14. Aleje v krajině
5. Lucev v okolí	15. Planina
6. Vrchy Kozlov	16. Růžová cesta
7. Luční porosty a mýslivky v okolí Villeda	17. Hláv, Alois Moravec a křižarství
8. Parkovní ST a sídlo krmné	18. Panenské výhledy
9. Hrdá dílna Mlýnská 481	19. Historie Chyšek a kostela sv. Prokopa
10. Ochrana přírody ve zvláště chráněném kraji	

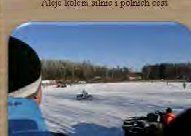
**Fotografie**



Lidová architektura vesniáckých usedlostí



Aleje kolem sídla i polních cest



Mnoho sportovních a kulturních dnů: Mistrovství ČR v plošné jízdě na ledě



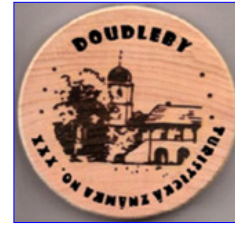
## Projekt Doudleby

- Jihočeská obec s dávnou historií slovanského kmene.
- Jihočeský folklór, kulturní dědictví.
- Přírodní dědictví, panoramata.
- Projekt zacílen na
  - lokální interpretaci = posílit participaci občanů o obec, posílení místního patriotismu.
  - vnější interpretaci = seznámit návštěvníky s daným místem a ukázat místní zajímavosti, které nelze jinde nalézt.
- Hlavní částí projektu bylo zvýšení turistické atraktivity sídla, vydání turistické známky a vytvoření naučné stezky spojené se hrou *geocaching* na lokální přírodní a historická témata, zvyky a nářečí.



Druhý projekt byl projekt jihočeské obce Doudleby, která drží dávnověkou tradici slovanského kmene Doudlebů. Zde se mimo jiné ve formě kombinace naučné stezky a technologie GPS-caching podařilo výrazně zvýšit zájem jak u místních obyvatel, tak i návštěvníků území.

# Projekt Doudleby



## Závěr

- Uvedené projekty si kladly za cíl u místních obyvatel posílení vztahu a tím i zodpovědnosti a patriotismu a zvýšení zájmu u návštěvníků.
- V současné době vzniká řada iniciativ, zabývajících se vzájemně provázaným pojetím krajiny a urbánního prostoru.
- Architekt zde hraje roli manažera multidisciplinárního týmu složeného z pamětníků, sociologů, historiků, přírodovědců, výtvarníků, ekologů, expertů na turistiku atd. Náplní práce architekta je umět všechny tyto znalosti využít a spojit do funkčního celku.
- Cesta v tomto případě naučná stezka je příkladem symbolicko-vizualizační ambivalentnosti architektonických prvků, a zároveň vztahem prostorové orientace a charakterové identifikace české krajiny



Symbolicko-vizualizační ambivalentnost architektonických prvků, a zároveň vztah prostorové orientace a charakterové identifikace si můžeme ukázat na příkladu *cesty*. Cestu můžeme chápat jako něco, co vzniká logicky tam, kde to krajina umožní. Pokud potřebujeme vytvořit komunikační spojnici mezi dvěma ohnisky, hledáme co možná nejsnazší a nejkratší způsob, kudy je propojit. Můžeme znovu citovat Norberga-Schulze k vizualizaci: „*Kde příroda naznačuje směr, tam zřizuje cestu*“. Tak v minulosti vznikaly obchodní cesty, které doplňovaly cesty poutní. Jejich ustavení však sleduje zápis do krajiny nejen z hlediska geografického reliéfu, ale i z hlediska kontingentních událostí, které určily výsledný stav komunikace.<sup>[3]</sup> Cestu totiž můžeme chápat také ryze symbolicky. „*Jedním z nejpodstatnějších symbolů, konkretizujících dimenzi času, je proto cesta. Někdy cesta směřuje k významuplnému cíli, v němž se všecken pohyb zastaví a čase se stává událostí.*(...)